

## – Cómo manejar archivos audio y video –

### Introducción

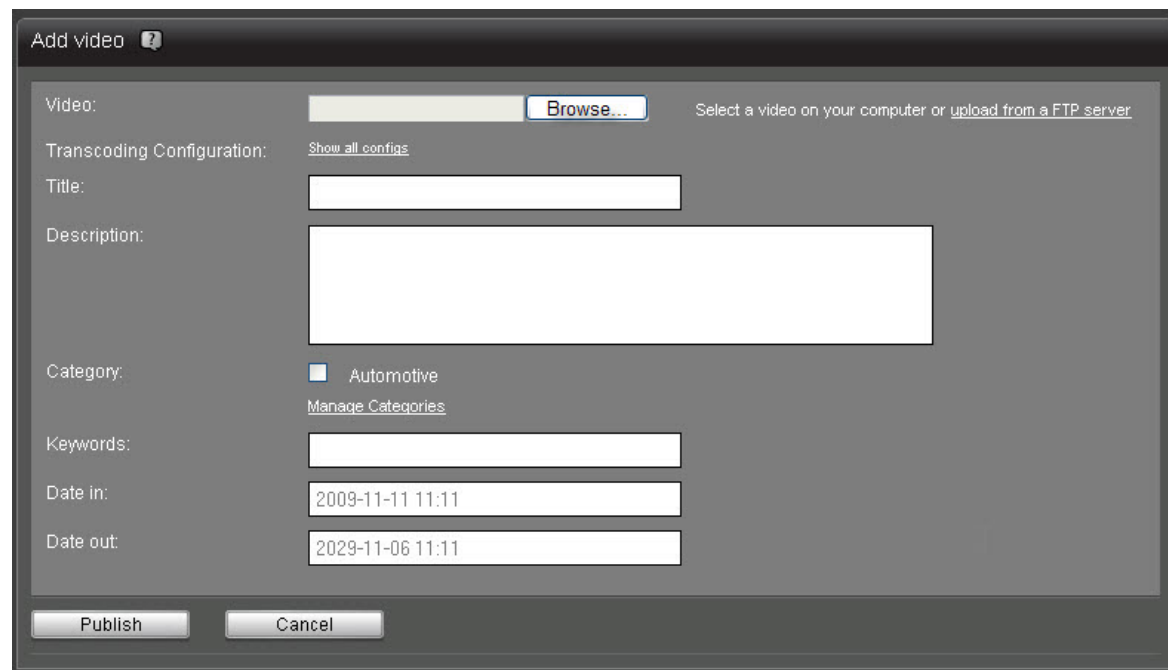
Esta guía de usuario contiene las instrucciones básicas explicando etapa por etapa cómo publicar archivos audio y video en su página Web. Para mayor información, refiérase a la guía de usuario completa del OnDemand Streaming Manager.

### 1. Acceder al OnDemand Streaming Manager

- 1) Abra la página <http://dmanager.streamtheworld.com>
- 2) Ingrese su nombre de usuario y contraseña, y haga clic en *Sign in*.

### 2. Agregar un video

- 1) Abra la pestaña *Video Assets*.
- 2) Pulse en el botón *Add Video*.
- 3) Elija el recurso video que desea cargar haciendo clic en el botón *Browse*.
- 4) Haga clic en conversión. Para agregar un nuevo modo de conversión, ver la sección *Parámetros Generales* en la página 6.
- 5) Rellene los campos.
- 6) Asocie el recurso video con una o varias Categorías marcando las casillas correspondientes. Para agregar una nueva categoría, ver la sección *Manejo de las Categorías* en la página 4.



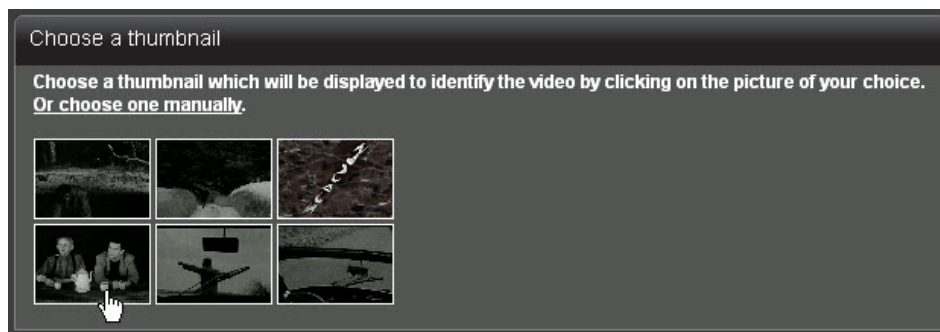
The screenshot shows a dialog box titled "Add video" with a help icon. It contains the following fields and options:

- Video:** A text input field with a "Browse..." button and a tooltip that says "Select a video on your computer or upload from a FTP server".
- Transcoding Configuration:** A link labeled "Show all configs".
- Title:** A text input field.
- Description:** A large text area.
- Category:** A checkbox labeled "Automotive" and a link labeled "Manage Categories".
- Keywords:** A text input field.
- Date in:** A date and time input field with the value "2009-11-11 11:11".
- Date out:** A date and time input field with the value "2029-11-06 11:11".

At the bottom of the dialog are two buttons: "Publish" and "Cancel".

7) Indique las fechas de activación (*Date in*) y de desactivación (*Date out*). Pulse en el botón *Publish*.

8) Se generan automáticamente seis thumbnails. Haga clic en el thumbnail que desea utilizar para identificar el video.



9) Volviendo a la página principal de la sección *Video Assets*, el estatus de cada video aparece en la parte derecha:

- *Queued (En espera)*: el video está en espera de reproducción;
- *Process (Reproducción)*: el video está siendo

reproducido;

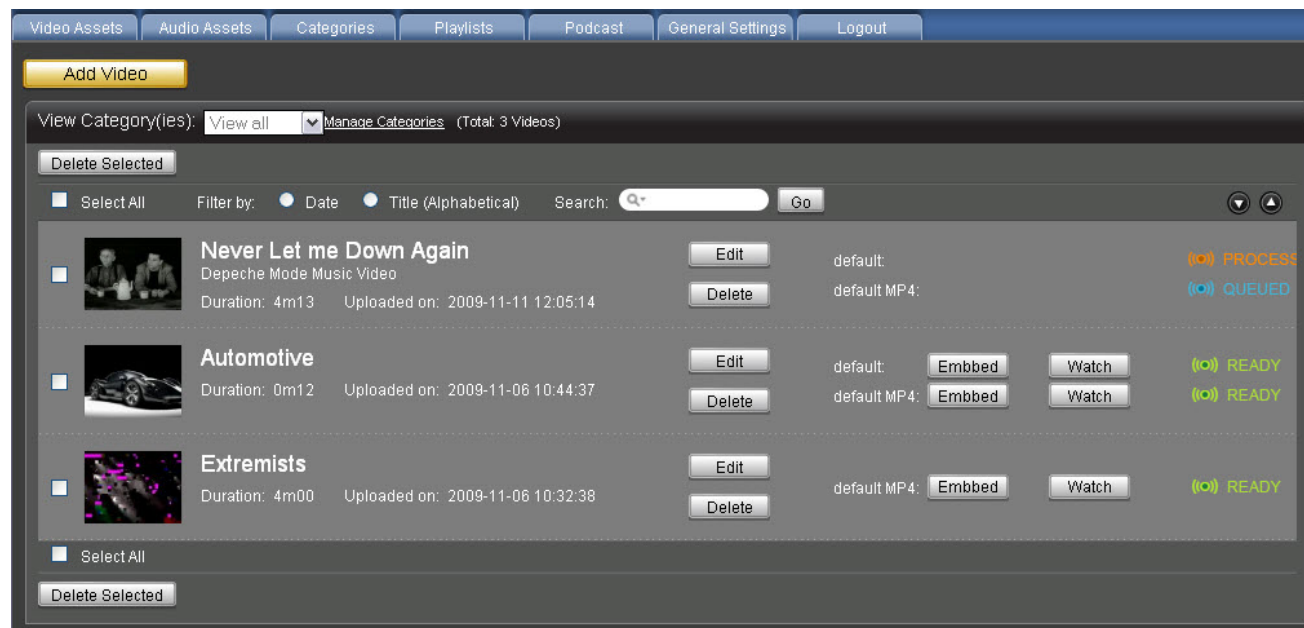
- *Error*: un error se produjo durante la carga del archivo. Borre el recurso y cargue lo nuevamente. En caso de que el error se repita, contacte

StreamTheWorld;

- *Ready (Listo)* significa que el video ha sido cargado exitosamente en el OnDemand Streaming Manager.

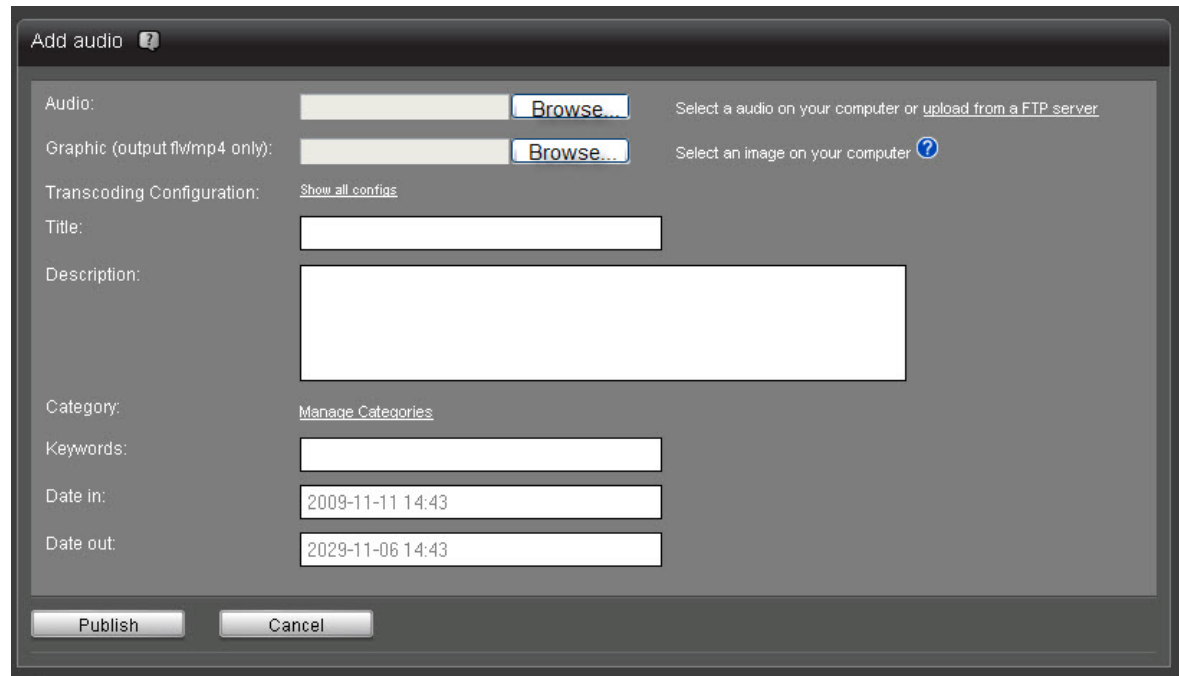
10) Haga clic en el botón *Watch* para ver un preview del video.

11) Haga clic en el botón *Embed* para obtener el código que le permitirá embed el video.



### 3. Agregar un archivo audio

- 1) Abra la pestaña *Audio Assets*.
- 2) Haga clic en el botón *Add Audio*.
- 3) Elija el recurso audio que desea cargar haciendo clic en el botón *Browse*.
- 4) Elija la imagen que aparecerá durante la reproducción del archivo audio mediante el botón *Browse*.
- 5) Haga clic en conversión. Para agregar un nuevo modo de conversión, ver la sección *Parámetros Generales* en la página 6.
- 6) Rellene los campos.
- 7) Asocie el recurso audio con una o varias Categorías marcando las casillas correspondientes. Para agregar una nueva categoría, ver la sección *Manejo de las Categorías* en la página 4.
- 8) Indique las fechas de activación (*Date in*) y de desactivación (*Date out*). Por defecto, la fecha de carga es la fecha corriente, y la fecha de desactivación está definida cómo 20 años más tarde.
- 9) Pulse en el botón *Publish*.
- 10) Volviendo a la página principal de la sección *Audio Assets*, el estatus de cada video aparece en la parte derecha.
- 11) Una vez que el estatus indica *Ready*, pulse en el botón *Listen*. Esto abre una nueva ventana, en la cual aparece el reproductor audio.
- 12) Pulse en el botón *Embed* para obtener el código que le permitirá embed el archivo audio.

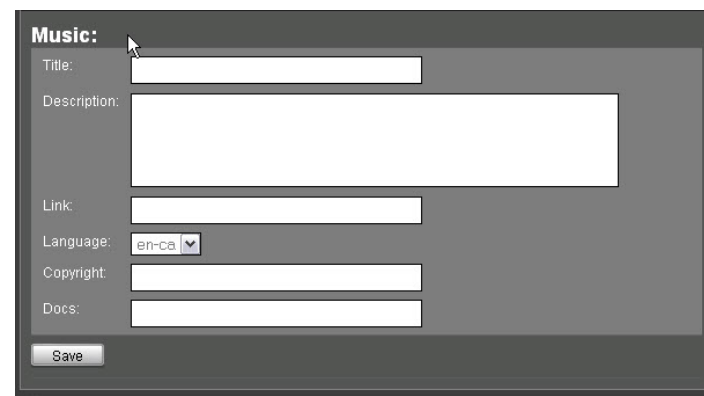


## 4. Manejo de las categorías

- 1) Abra la pestaña *Categories*.
- 2) Para agregar una nueva categoría, haga clic en el enlace *Add Category*. Provea un nombre y pulse en el botón *Save*.
- 3) Para editar una categoría existente, pulse en el botón *Edit*. Los campos que se puede modificar son el nombre de la categoría y su visibilidad (la que determina si la categoría aparecerá en el reproductor o no). Pulse en el botón *Save*.
- 4) Para borrar una categoría existente, pulse en el botón *Edit* asociado con esta categoría, y luego en el enlace *Delete this category*.
- 5) Para cambiar el orden de las categorías, reordene las casillas correspondientes con el mouse.

## 5. Manejo de los podcasts

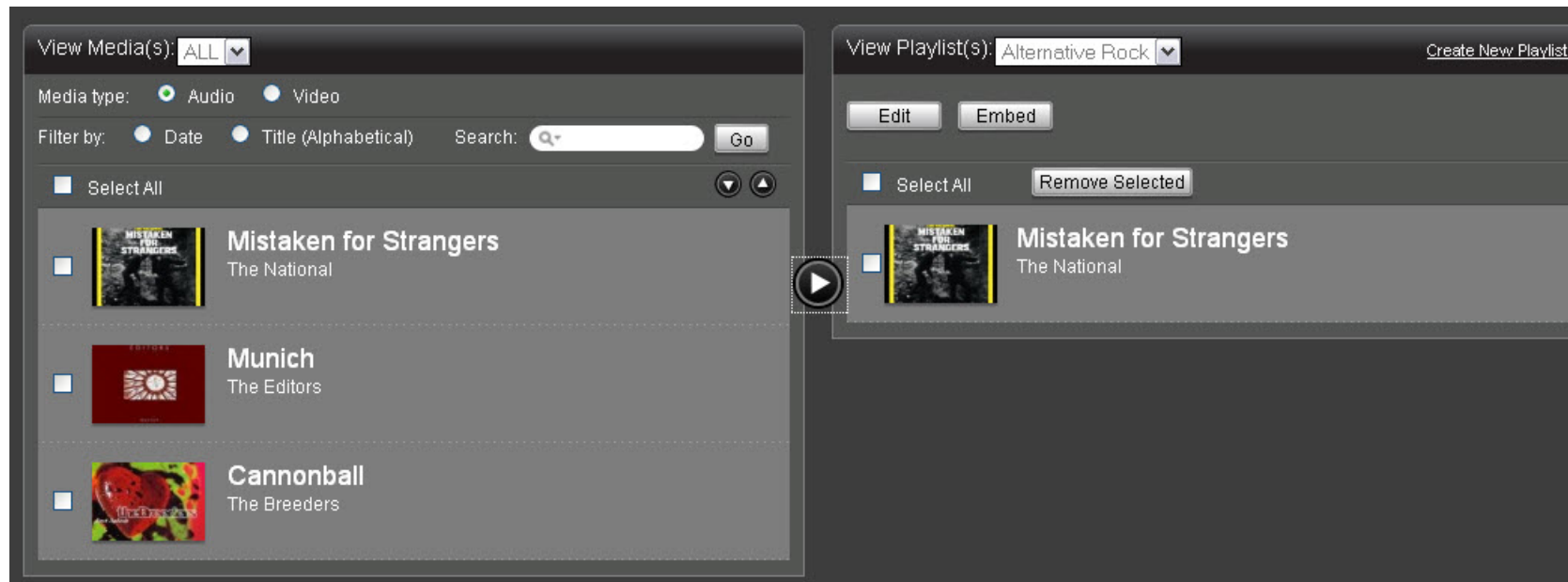
- 1) Abra la pestaña *Podcasts*.
- 2) Se crea automáticamente un podcast para cada categoría.
- 3) Para ver la página que se genera cuando un usuario selecciona el podcast, pulse en el ícono *RSS* correspondiente.
- 4) Pulse en el botón *Edit* para editar los metadatos del podcast. Pulse en el botón *Save*.



The screenshot shows a form titled "Music:" with the following fields: "Title:" (text input), "Description:" (text area), "Link:" (text input), "Language:" (dropdown menu showing "en-ca"), "Copyright:" (text input), and "Docs:" (text input). A "Save" button is located at the bottom left of the form.

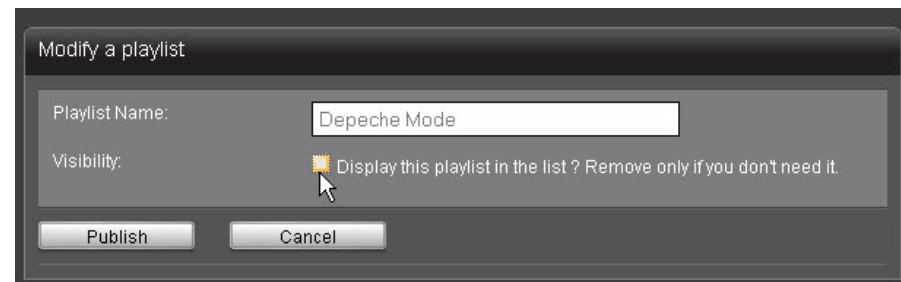
## 6. Agregar o borrar recursos de una playlist existente

- 1) Abra la pestaña *Playlists*.
- 2) En la parte derecha de la página, seleccione la playlist a partir del menú desplegable *View Playlist(s)*.
- 3) En la parte izquierda de la página, elija los recursos que desea agregar a la playlist a partir del menú desplegable *View Media(s)* para seleccionar una categoría, marcando el *Media Type* (Audio o Video) adecuado o mediante los filtros o el campo de búsqueda por palabra clave.
- 4) Marque los recursos deseados y use la flecha para agregarlos a la playlist seleccionada. Una función de drag-and-drop permite ordenar los archivos media en la secuencia deseada. Los cambios se hacen efectivos inmediatamente.
- 5) Para borrar un recurso de una playlist, seleccione la playlist deseada a partir del menú desplegable *View Playlist(s)*. Marque los recursos a borrar (en la parte derecha de la página), y pulse en el botón *Remove Selected*.
- 6) Para embed una playlist, selecciónela a partir del menú desplegable *View Playlist(s)*, y pulse en el botón *Embed*. Elija el tipo de reproductor embed a partir del menú desplegable. Cope el código html para embed la playlist.



## 7. Agregar o borrar una Playlist

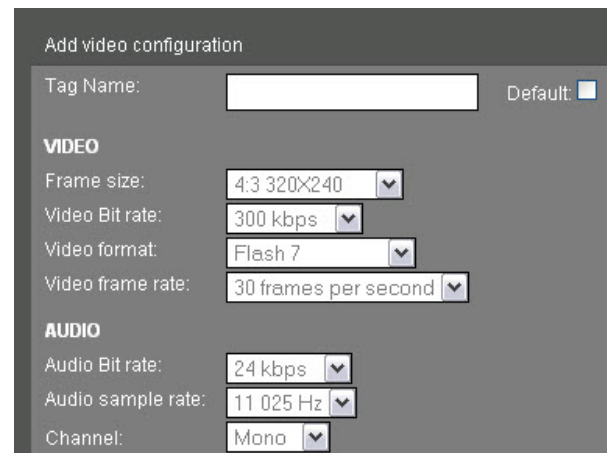
- 1) Haga clic en el enlace *Create a new playlist*. Esto abre una nueva página, donde se le pedirá proveer el nombre de la playlist.
- 2) Pulse en el botón *Publish*.
- 3) Para borrar un recurso de una playlist, seleccione la playlist deseada a partir del menú desplegable *View Playlist(s)*.
- 4) Pulse en el botón *Edit* Esto abre una nueva página, en la cual podrá marcar la casilla.



## 8. Parámetros generales

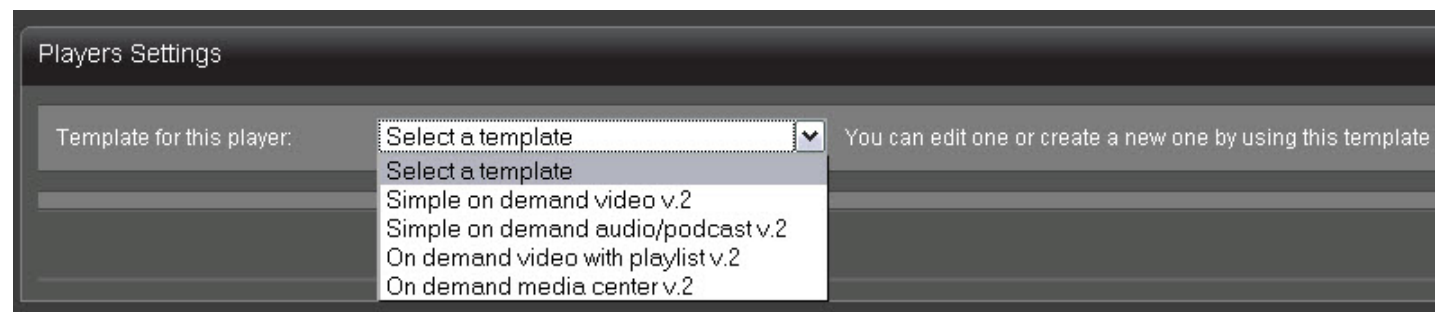
### Parámetros de conversión

- 1) Abra la pestaña *General Settings*.
- 2) Para crear un nuevo modo de conversión de los archivos video cargados en el OnDemand Streaming Manager, haga clic en el enlace *Edit Video Settings* en la sección *Video Settings*, y luego clic en el enlace *Create new preset*. El mismo procedimiento puede ser aplicado a los parámetros audio en la sección correspondiente.
- 3) Se puede también cargar un thumbnail para la marca de agua de su video mediante el botón *Browse*.
- 4) Pulse en el botón *Save*.



### Parámetros del reproductor

- 1) Para crear un reproductor, haga clic en el enlace *Edit Players Settings*.
- 2) Seleccione un modelo a partir del menú desplegable. Luego rellene los campos que aparecen por debajo del menú.



### Manejo de los thumbnails video

- 1) Haga clic en el enlace *Edit Video Settings* de la sección *Video Settings*. Abra la sección *Video Snapshot Management* para modificar la dimensión de los thumbnails así como las opciones de recorte.

Para obtener informaciones sobre los otros parámetros, consulte la Guía de Usuario.