

## – Comment gérer des fichiers audio et vidéo –

### Introduction

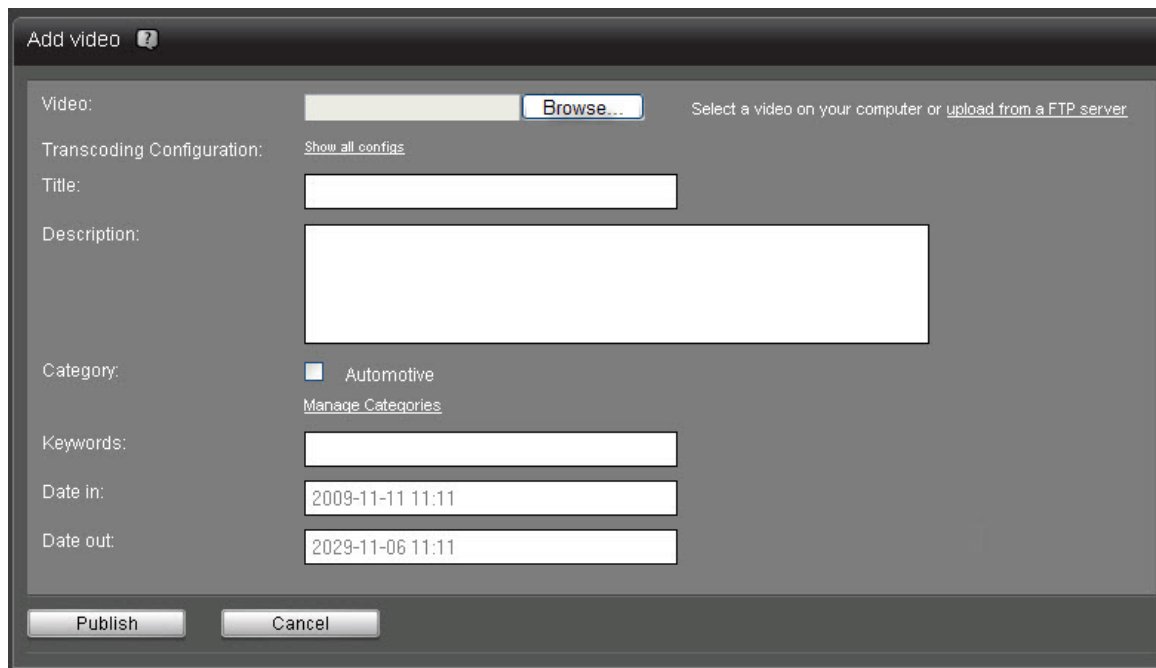
Ce manuel d'utilisation contient des instructions élémentaires expliquant étape par étape comment publier des fichiers audio et vidéo sur votre site Web. Pour de plus amples informations, veuillez vous référer au manuel d'utilisation complet du OnDemand Streaming Manager.

### 1. Accéder au OnDemand Streaming Manager

- 1) Ouvrez la page <http://dmanager.streamtheworld.com>
- 2) Saisissez votre identifiant et mot de passe, puis cliquez sur *Sign In*.

### 2. Ajouter une vidéo

- 1) Ouvrez l'onglet *Video Assets*.
- 2) Cliquez sur le bouton *Add Video*.
- 3) Chargez la ressource vidéo en cliquant sur le bouton *Browse*.
- 4) Cliquez sur pour changer les paramètres de transcodage. Pour ajouter une nouvelle configuration, voir la section *Paramètres Généraux* à la page 6.
- 5) Renseignez les champs.
- 6) Associez la ressource vidéo à une ou plusieurs Catégories en cochant les cases correspondantes. Pour ajouter une nouvelle catégorie, voir la section *Gestion des Catégories* à la page 4.

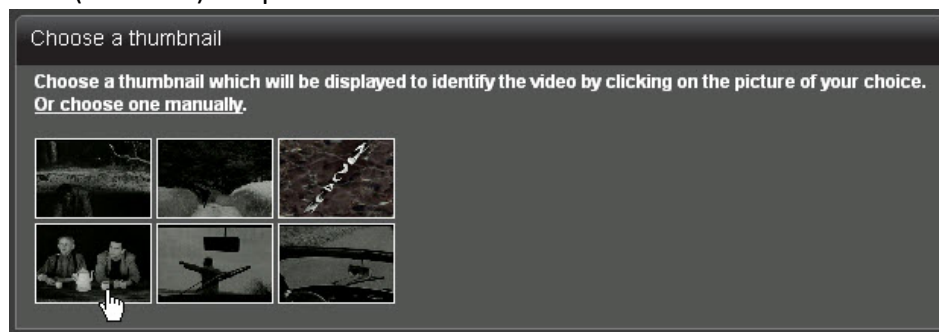


The screenshot shows a dialog box titled "Add video" with a help icon. It contains the following fields and controls:

- Video:** A text input field with a "Browse..." button and the instruction "Select a video on your computer or upload from a FTP server".
- Transcoding Configuration:** A link labeled "Show all configs".
- Title:** A text input field.
- Description:** A large text area.
- Category:** A checkbox labeled "Automotive" and a link "Manage Categories".
- Keywords:** A text input field.
- Date in:** A date input field with the value "2009-11-11 11:11".
- Date out:** A date input field with the value "2029-11-06 11:11".
- Buttons:** "Publish" and "Cancel" buttons at the bottom.

7) Saisissez les dates d'activation (Date in) et de désactivation (Date out) Cliquez sur le bouton *Publish*.

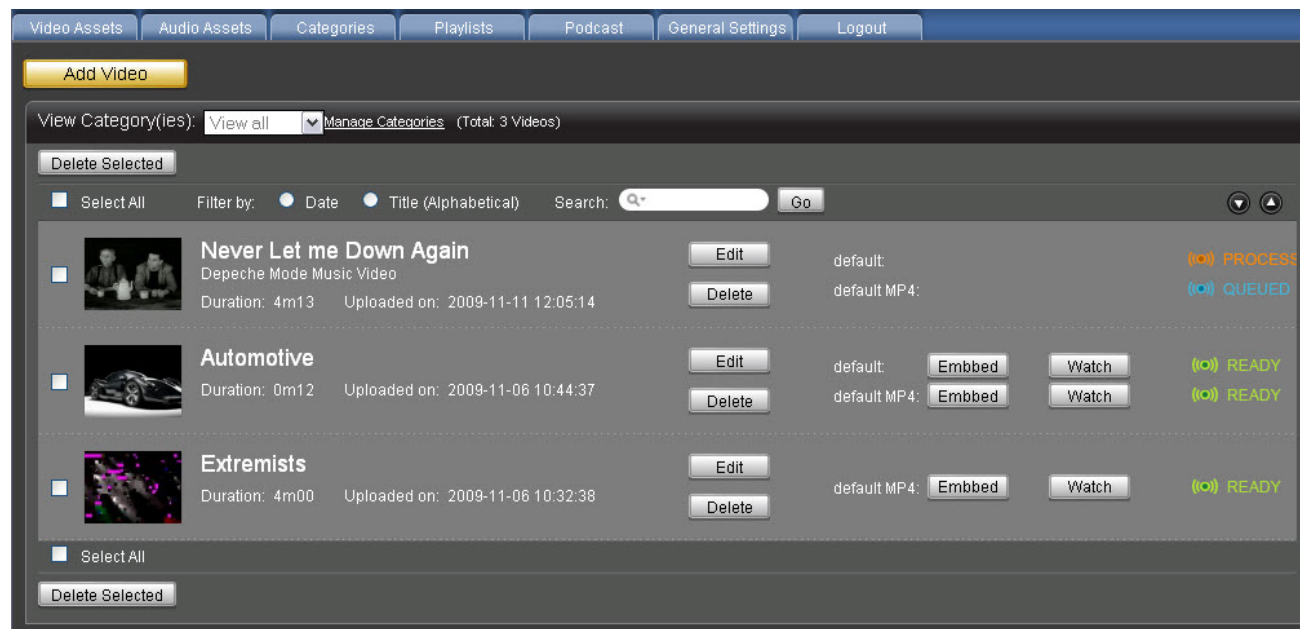
8) Six thumbnails sont automatiquement générés. Cliquez sur celui qui sera utilisé pour identifier la vidéo.



9) De retour sur la page principale de la section *Video Assets*, le statut de chaque vidéo s'affiche du côté droit :

- *Queued (En attente)* : la vidéo est en attente de lecture ;
- *Process (Lecture)* : la vidéo est en cours de lecture ;

- *Error (Erreur)* : une erreur s'est produite au cours du chargement. Supprimez la ressource et chargez-la de nouveau. Si l'erreur se répète, veuillez contacter StreamTheWorld ; - Le message *Ready (Prêt)* signifie que la vidéo a été chargée correctement dans OnDemand Streaming Manager.



10) Cliquez sur le bouton *Watch* pour prévisualiser la vidéo.

11) Cliquez sur le bouton *Embed* pour obtenir le code vous permettant d'imbriquer la vidéo.

### 3. Ajouter un fichier audio

- 1) Ouvrez l'onglet *Audio Assets*.
- 2) Cliquez sur le bouton *Add Audio*.
- 3) Chargez la ressource audio en cliquant sur le bouton *Browse*.
- 4) Chargez l'image qui s'affichera au cours de la lecture du fichier audio en cliquant sur le bouton *Browse*.
- 5) Cliquez sur pour changer les paramètres de transcodage. Pour ajouter une nouvelle configuration, voir la section *Paramètres Généraux* à la page 6.
- 6) Renseignez les champs.
- 7) Associez la ressource audio à une ou plusieurs Catégories en cochant les cases correspondantes. Pour ajouter une nouvelle catégorie, voir la section *Gestion des Catégories* à la page 4.
- 8) Saisissez les dates d'activation (*Date in*) et de désactivation (*Date out*)  
Par défaut, la date de chargement est la date actuelle et la date de désactivation est réglée sur 20 ans plus tard.
- 9) Cliquez sur le bouton *Publish*.
- 10) De retour sur la page principale de la section , le statut de chaque fichier audio s'affiche du côté droit :
- 11) Une fois que le statut affiche *Ready*, cliquez sur le bouton *Listen*. Ceci ouvre une nouvelle fenêtre, dans laquelle s'affiche le lecteur audio.
- 12) Cliquez sur le bouton *Embed* pour obtenir le code vous permettant d'imbriquer le fichier audio.



## 4. Gestion des catégories

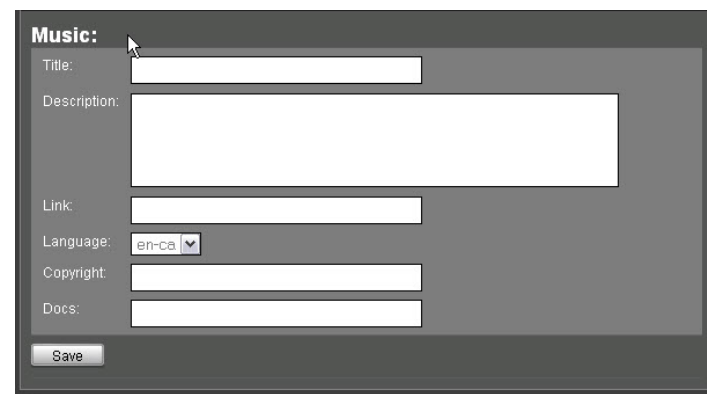
- 1) Ouvrez l'onglet *Categories*.
- 2) Pour ajouter une nouvelle catégorie, cliquez sur le lien *Add Category*. Saisissez un nom et cliquez sur le bouton *Save*.
- 3) Pour éditer une catégorie existante, cliquez sur le bouton *Edit*. Les champs pouvant être modifiés sont le nom de la catégorie et sa visibilité (qui détermine si la catégorie est visible dans le lecteur ou non). Cliquez sur le bouton *Save*.
- 4) Pour supprimer une catégorie existante, cliquez sur le bouton *Edit* associé à cette catégorie, puis sur le lien *Delete cette catégorie*.
- 5) Pour modifier l'ordre des catégories, glissez et lâchez les cases.

## 5. Gestion des podcasts

- 1) Ouvrez l'onglet *Podcasts*.
- 2) Un podcast est automatiquement créé pour chaque catégorie.
- 3) Pour voir la page qui est générée lorsqu'un utilisateur sélectionne le podcast, cliquez sur l'icône *RSS* correspondante.
- 4) Cliquez sur le bouton *Edit* pour éditer les métadonnées du podcast. Cliquez sur le bouton *Save*.

## 6. Ajouter ou supprimer des ressources d'une playlist existante

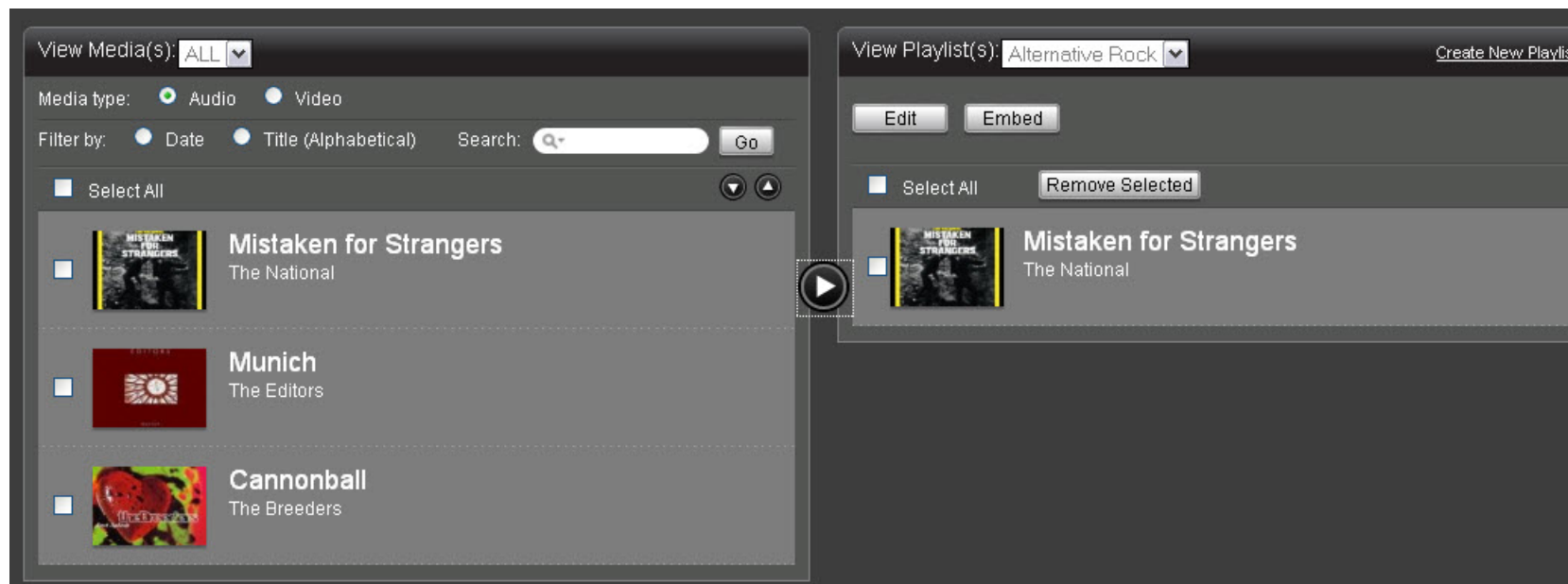
- 1) Ouvrez l'onglet *Playlists*.
- 2) Dans le volet droit de la page, choisissez la playlist à partir du menu déroulant *View Playlist(s)*.
- 3) Dans le volet gauche de la page, choisissez les ressources que vous souhaitez ajouter à la playlist à partir du menu déroulant *View Media(s)* pour sélectionner une catégorie, en cochant le *Media Type* (Audio ou Vidéo) approprié ou à l'aide des options de filtrage ou de la recherche par mot-clé.
- 4) Cochez les ressources désirées et cliquez sur la flèche pour les ajouter à la playlist sélectionnée. Une fonction drag-and-drop permet de classer les fichiers média dans l'ordre souhaité. Les changements sont immédiatement pris en compte.
- 5) Pour supprimer une ressource d'une playlist, sélectionnez la playlist en question à partir du menu déroulant *View Playlist(s)*. Cochez les ressources à supprimer (dans le volet droit de la page), puis cliquez sur le bouton .
- 6) Pour imbriquer une playlist, sélectionnez-la à partir du menu déroulant *View Playlist(s)*, puis cliquez sur le bouton *Embed*. Choisissez le type de lecteur imbriqué à partir du menu déroulant. Copiez le code html pour imbriquer la playlist.



The screenshot shows a form titled "Music:" with the following fields:

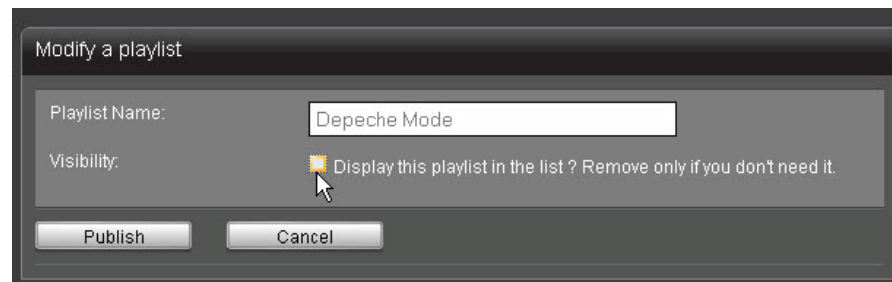
- Title:
- Description:
- Link:
- Language:
- Copyright:
- Docs:

A "Save" button is located at the bottom left of the form.



## 7. Ajouter ou Supprimer une Playlist

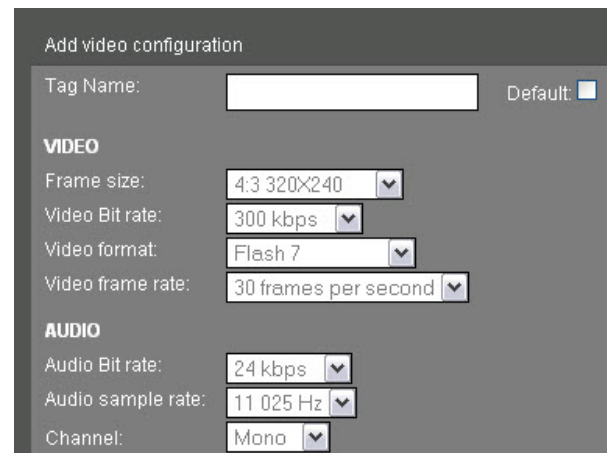
- 1) Cliquez sur le lien *Create a new playlist*. Ceci ouvre une nouvelle page où il vous est demandé de saisir le *nom de la Playlist*.
- 2) Cliquez sur le bouton *Publish*.
- 3) Pour supprimer une ressource d'une playlist, sélectionnez la liste en question à partir du menu déroulant *View Playlist(s)*.
- 4) Cliquez sur le bouton *Éditer*. Ceci ouvre une nouvelle page dans laquelle vous pouvez cocher la case pour supprimer la playlist de la liste.



## 8. Paramètres généraux

### Configuration de transcodage

- 1) Ouvrez l'onglet *General Settings*.
- 2) Pour créer une nouvelle configuration pour le transcodage des fichiers vidéo chargés dans le OnDemand Streaming Manager, cliquez sur le lien *Edit Video Settings* dans la section *Video Settings*, puis cliquez sur le lien *Create new preset*. La même procédure peut être appliquée aux paramètres audio dans la section correspondante.
- 3) Vous pouvez également charger un thumbnail pour le filigrane de votre vidéo à l'aide du bouton *Browse*.
- 4) Cliquez sur le bouton *Save*.



### Paramètres du lecteur

- 1) Pour créer un lecteur, cliquez sur le lien dans la section .
- 2) Sélectionnez un modèle à partir du menu déroulant. Puis renseignez les champs apparaissant sous le menu.



### Gestion des thumbnails vidéo

- 1) Cliquez sur le lien *Edit Video Settings* dans la section *Video Settings*. Allez dans la section *Video Snapshot Management* pour modifier la dimension des thumbnails ainsi que les options de recadrage.

Pour obtenir des informations sur les autres paramètres, veuillez consulter le Manuel d'utilisation complet.